

Zápisnica č. 7 / 2006-2007

z rokovania Kolégia dekana Strojníckej fakulty STU,
ktoré sa uskutočnilo 3. apríla 2007 o 14.00

Prítomní:

Podľa prezenčnej listiny.

Program:

- 1) Kontrola rozhodnutí
- 2) Informácia o príprave rozpočtu fakulty na rok 2007 (dekan fakulty)
- 3) Analýza stavu prihlášok na bakalárske štúdium v akademickom roku 2007/2008, návrh opatrení (prodekan Urban)
- 4) Analýza zmluvného výskumu s praxou (prodekan Prikkel)
- 5) Budovanie Bezpečnostného a kamerového systému (prodekan Prikkel)

Rozličné

K bodu 1

Kontrolu rozhodnutí vykonal dekan fakulty.

- 1.1 K bodu 6 zápisnice č. 5/2006-2007 z 15. februára 2007 o napĺňaní katedrových www stránok. O stave napĺňania katedrových stránok k 3. aprílu 2007 informoval doc. Halaj. Pri kontrole sa zistil pomerne značný pokrok v napĺňaní katedrových stránok podľa jednotnej štruktúry (pozri prílohu 1 k tejto zápisnici). Úlohu nespĺnili tri katedry, na odstránení nedostatkov sa priebežne pracuje. V prílohe 1 sa uvádza aj súhrn všeobecných pripomienok k www stránkam katedier.
- 1.2 K rozhodnutiu č. 3 zápisnice č. 6/2006-2007 zo 6. marca 2007: prodekan Prikkel vypracoval a predložil návrh zásad vykonávania zmluvného výskumu s praxou (pozri bod 4 tejto zápisnice).

K bodu 2

Dekan fakulty informoval o pridelených dotačných prostriedkoch z MŠ na STU pre rok 2007 a zásadách delenia týchto prostriedkov. Prerozdelenie dotácií na súčasti STU prerokoval a schválil AS STU dňa 2. apríla 2007 (pozri prílohu 2, tabuľka 1). Pre Sjf STU zo schváleného rozpočtu vyplýva pokles dotácie približne o 5,2 mil. korún oproti roku 2006. Vedenie fakulty na vykrytie tohto schodku pripravuje rad opatrení,

súvisiacich s racionalizáciou vynakladania finančných prostriedkov. V tejto súvislosti dekan fakulty predstavil rámcový plán hlavných úloh SjF STU (pozri prílohu 2, tabuľka 2). Prezentované úlohy bude vedenie fakulty postupne rozpracovávať v súčinnosti s jednotlivými orgánmi fakulty a rezultujúce návrhy opatrení prejdú verejnou diskusiou.

Diskusia:

- doc. Tolnay: požadoval pridelenie aspoň časti dotačných prostriedkov na základné pracoviská. Dekan fakulty prisľúbil riešenie tohto problému,
- doc. Harman: pýtal sa, či sa v koncepcii tvorby ústavov na SJF STU ráta aj s katedrami, o ktorých sa uvažuje v súvislosti s kreovaním celokampusových ústavov,
- prof. Varchola: vystúpil s ostrou kritikou pripravovanej koncepcie celokampusových ústavov. Poukázal na problémy spojené s takýmto spôsobom kreovania celouniverzitných ústavov a myšlienkou ich začlenenie do gescie jednotlivých fakúlt,
- prof. Molnár: poukázal na možnosť združovania odborov orientovaných na prírodné vedy do vyššieho celku - na fakultu.

K bodu 3

Prodekan Urban informoval o počte prihlášok na bakalárske štúdium na akademický rok 2007/2008. K 3. aprílu 2007 je prihlásených 750 uchádzačov o bakalárske štúdium v akademickom roku 2007/2008, z toho 638 na dennú formu a 112 na externú formu (pozri obr. 1 v prílohe 3). Zároveň upozornil, že podľa dlhodobých skúseností dosahuje priemerný počet študentov bakalárskeho štúdia, ktorí postupujú z prvého do druhého ročníka BŠ, približne 38%. Prezentoval analýzu záznamu o počte kliknutí na www stránku SjF STU v časti s informáciami pre uchádzačov o štúdium a v časti s prihláškami na štúdium (pozri obr. 2 v prílohe 3). Z analýzy vyplýva, že potenciálni uchádzači o štúdium sa zaujímajú o možnosť študovať na SjF STU do posledných dní pred vypršaním termínu podávania prihlášok. VF berie správu na vedomie.

Diskusia:

- doc. Peciar: Navrhol na propagáciu štúdia na SjF osloviť podnikov z daných regiónov. Navrhol výjazd do regionálnych centier, tam robiť komplexný nábor v súčinnosti s podnikmi. Dal na zváženie účinnosť propagačných materiálov. Navrhol kontaktovať najmä učiteľov,
- doc. Tolnay: navrhol uznať prijímacie skúšky z iných fakúlt ako prijímacie skúšky na SjF STU. Navrhol inovovať www stránku fakulty o samostatne sa spúšťajúci propagačný banner s upozornením na predĺženie prijímacieho konania.

K bodu 4

Prodekan Prikkel predstavil návrh pravidiel na vykonávanie podnikateľskej činnosti, platných pre pracovníkov Sjf STU. Podrobne informoval o jednotlivých článkoch tohto návrhu (pozri prílohu 4). Uviedol modelový príklad výpočtu jednotlivých položiek v porovnaní s výpočtom podľa doteraz platného modelu. Skonštatoval, že hodnoty položiek vypočítaných podľa starého a podľa nového modelu sa zásadne neodlišujú. Prínosom však je sprehľadnenie vykonávania zmluvného výskumu s praxou a ošetrenie viacerých sporných momentov, ktoré sa vyskytovali a doteraz. Ide najmä o hodinové sadzby za riešenie diela, otázky spojené s kooperáciami a subdodávkami, s formou odmeňovania za vykonanú prácu. Spracovaný návrh zásad je uverejnený na www stránke fakulty v časti Úradná tabuľa. Zároveň bol rozosláný členom kolégia dekana aj e-mailom. Vzhľadom na naliehavosť prijatia smernice zavádzajúcej tieto zásady do praxe bol stanovený obmedzený termín na pripomienkovanie návrhu. Pripomienky treba posielat' prodekanovi Prikkelovi do 5. apríla 2007.

Kolégium dekana zobralo návrh pravidiel na vykonávanie podnikateľskej činnosti na vedomie.

Diskusia:

- prof. Varchola: vyslovil poďakovanie vedeniu fakulty, že vytvorilo takýto materiál. Upozornil na opatrnosť v otázkach zdanenia miezd v závislosti od predmetu zmluvy. Vypracuje písomné pripomienky. Upozornil na potrebu individuálneho prístupu k posudzovaniu nevyhnutnosti kooperácii v rámci jednotlivých uzavretých zmlúv,
- prof. Starek: vyslovil názor, že nie sú vhodné obmedzujúce podmienky na kooperácie. V súčasnosti sú veľké výskumné úlohy, na ktorých sa zúčastňuje viacerých subjektov,
- prof. Molnár: upozornil na problematiku zdaňovania zisku z podnikateľskej činnosti a odvodov z miezd,
- doc. Peciar: upozornil, že Rektorát STU pripravuje vlastnú smernicu na vykonávanie podnikateľskej činnosti, aby sa smernica Sjf nedostala do rozporu.

K bodu 5

Prodekan Prikkel informoval o budovaní Bezpečnostného a kamerového systému v budove Sjf STU na Námestí slobody 17. Vzhľadom k finančným nárokom sa v prvej etape vybuduje systém na sledovanie vstupu osôb iba v rámci hlavného vchodu do budovy. Tento systém bude slúžiť na evidenciu prítomnosti osôb v budove Sjf STU mimo pracovných hodín. Nie je problém rozšíriť systém v budúcnosti o moduly umožňujúce sledovanie dochádzky pracovníkov a ich prítomnosti v zamestnaní. Termín spustenia evidencie osôb v hlavnom vchode je 15. máj 2007.

Kolégium dekana zobralo správu na vedomie.

K bodu Rozličné

- 6.1 Prodekan Urban uviedol návrh smernice na hodnotenie aktivity doktorandov. Smernica definuje kritéria na hodnotenie jednotlivých aktivít doktorandov aj s ich bodovým ohodnotením. Návrh smernice sa nachádza na www stránke fakulty v časti úradná tabuľa a je sprístupnený na verejnú diskusiu. Pripomienky k návrhu smernice treba poselať prodekanovi Urbanovi do 15. apríla 2007.
Doc. Peciar: ako kladná činnosť by sa mal rátať aj seminár pred katedrou,
- 6.2 Prodekan Králik informoval o postupe budovania Centra technologického transferu kvality. CTTK. Doc. Polóni: pýtal sa, či naďalej funguje rada centra. Odpoveď: áno, v najbližšom čase bude jej zasadnutie,
- 6.3 Dekan fakulty informoval o úlohách z Kolégia rektora. Ide najmä o vytváranie veľkých aplikačných projektov v značných finančných objemoch (rádovo až mld. korún),
- 6.4 Ing. Benco, PhD.: informoval o problémoch s výučbou zahraničných študentov - samoplatcov. Ide najmä o problémy s ich dochádzkou, keď požadujú výučbu v skrátenom semestri. Stanovisko: študenti si musia splniť svoje študijné povinnosti, v prípade skoršieho ukončenia semestra si nespĺnili svoje študijné povinnosti s následnými konzekvenciami. Dekan fakulty v najbližšom období zorganizuje stretnutie so zahraničnými študentmi, kde sa spresnia pravidlá ich štúdiá na Sjf STU.

Bratislava, 3. apríla 2007

Zapísal: doc. Ing. Martin Halaj, PhD., v. r.

Schválil: doc. Ing. Ľubomír Šooš, PhD., v. r.

Príloha 1

Stav naplnenia povinných položiek katedrových www stránok na SjF STU

Katedra	Stav naplnenia www stránky katedry
Katedra automobilov, lodí a spaľovacích motorov	Povinné položky naplnené
Katedra častí strojov	Povinné položky naplnené, okrem publikácií Položka štúdium doplniť informácie
Katedra fyziky	Povinné položky naplnené, okrem informácií o katedre
Katedra hydraulických strojov	Povinné položky naplnené
<u>Katedra chemických strojov a zariadení</u>	<u>Chýbajú povinné položky štúdium, veda a výskum, publikácie</u>
<u>Katedra jazykov a spoločenských vied</u>	<u>Chýbajú všetky povinné položky</u>
Katedra matematiky	Povinné položky naplnené
Katedra materiálov a technológií	Povinné položky naplnené, okrem položky štúdium
Katedra tepelnej energetiky	Povinné položky naplnené
Katedra technickej mechaniky	Povinné položky naplnené, položka štúdium by sa mala štrukturovať na bc., ing., phd., až v druhej úrovni
Katedra tepelnej techniky	Povinné položky naplnené
<u>Katedra telesnej výchovy</u>	<u>Chýbajú všetky povinné položky</u>
Katedra výrobných systémov	Povinné položky naplnené, okrem položky veda a výskum Doplniť položku štúdium a opraviť chyby
Katedra výrobných techník	Povinné položky naplnené

Všeobecné pripomienky k obsahu:

- 1) podľa možnosti používať na zatraktívnenie obsahu fotografie, prípadne ďalšie grafické prvky, hlavne na úvodnej stránke jednotlivých katedier,
- 2) nepoužívať príliš veľké rozdiely vo formátovaní obsahu (farby písma, pozadí, orámovanie tabuliek), ktoré narušujú jednotný štýl fakulty,
- 3) dodržať dohodnuté, záväzné názvy položiek menu katedier,

- 4) dodržať aktuálnu šírku šablóny pre zobrazenie informačného obsahu maximálne 550 px, tzn. obrázok, tabuľka alebo iný objekt na stránke katedry by nemal prekročiť šírku 550 px (obrazových bodov),
- 5) v prípade, že informácia sa delí na viacero úrovní menu treba umiestniť vhodný obsah aj do úrovne nadradenej, nenechávať ju úplne prázdnu (minimálne html odkazy na podstránky),
- 6) niektoré katedry nenahlásili zodpovedných redaktorov, ktorí sa majú automaticky zobrazovať na stránkach katedier, nemusí to byť administrátor alebo ten čo aktualizuje web ale kontakt na toho kam majú chodiť prípadné reakcie,
- 7) nahlásiť e-mailové adresy na ktoré sa budú posilať otázky alebo pripomienky katedrových blackbox formulárov,
- 8) v prípade potreby nahlásiť mená ďalších katedrových redaktorov ako aj ich rozsah oprávnenia pre vytvorenie prístupu do systému.

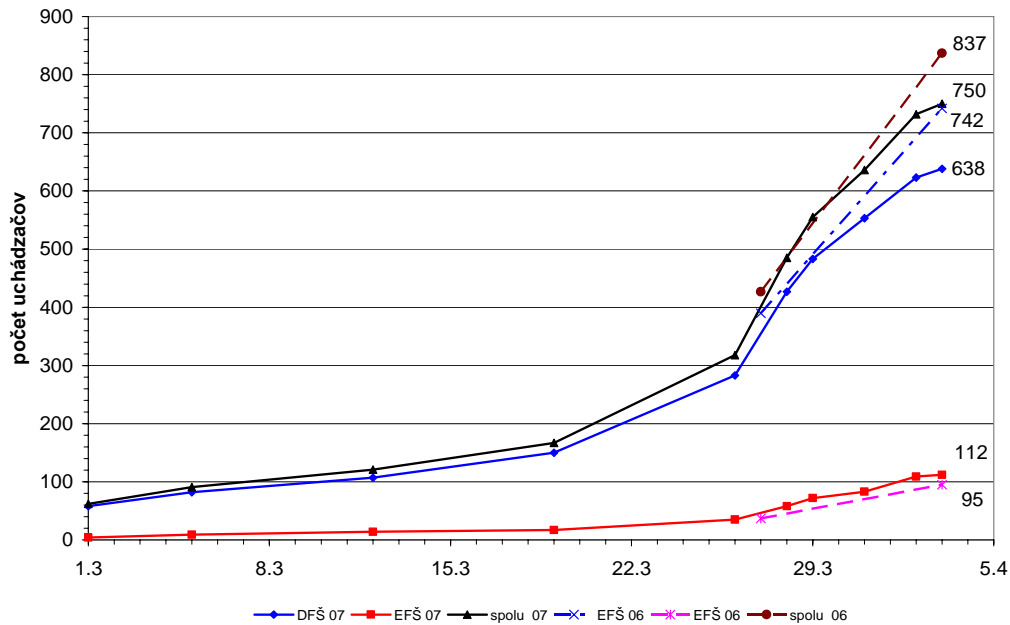
Príloha 2**Porovnanie pridelených dotačných prostriedkov na STU v rokoch 2006 a 2007
a harmonogram rámcových úloh Sjf STU na rok 2007**

Tabuľka 1 Dotácia MŠ SR na STU na rok 2007. Sumy v tisícoch Sk.

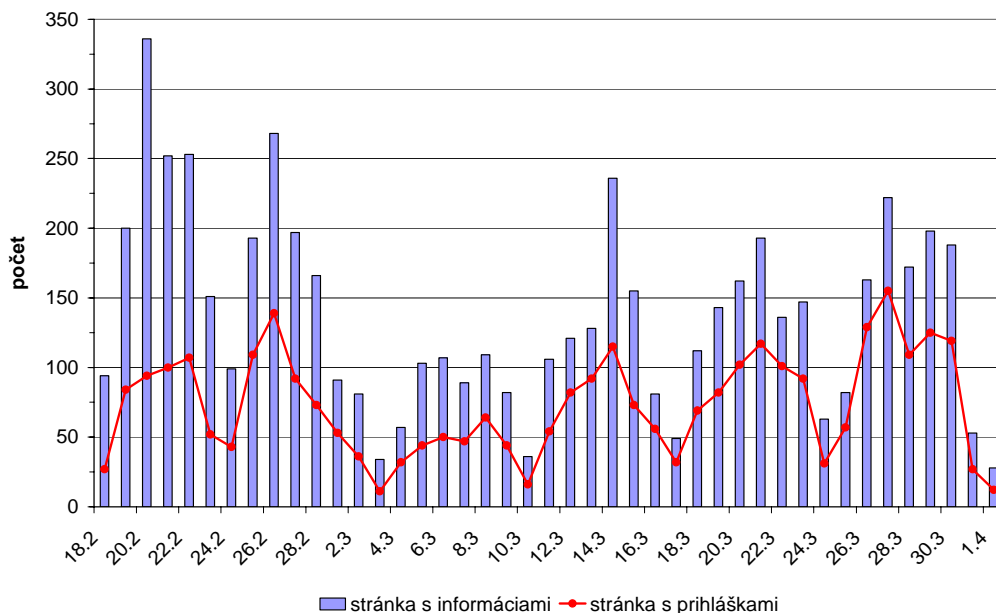
Položka	2006	2007	Rozdiel	Percentá
STU ako celok	1 289 048	1 342 364	53 316	4,0
Fakulty spolu	1 150 136	1 191 595	41 459	3,5
UZ ŠDaJ	63 546	56 229	-7317	-13,0
Rektorát + CUP	63 936	78 343	14 407	18,4
Rezerva + iné	11 430	16 197	4 767	29,4
Stavebná fakulta	236 742	251 837	15 095	6,0
<u>Strojnícka fakulta</u>	<u>117 018</u>	<u>111 869</u>	<u>-5 149</u>	<u>-4,6</u>
Fakulta elektrotechniky a in- formatiky	230 007	240 254	10 247	4,3
Fakulta chemickej a potravinárskej technológie	215 848	208 432	-7 416	-3,6
Fakulta architektúry	96 112	110 728	14 616	13,2
Materiálovotechnologická fakulta	200 012	206 903	6 891	3,3
Fakulta informatiky a infor- mačných technológií	54 397	61 572	7 175	11,7

Príloha 3

Uchádzači o bakalárske štúdium v akademickom roku 2007/2008



Obr. 1 Vývoj počtu uchádzačov o bakalárske štúdium (DFŠ – denná forma štúdia, EFŠ – externá forma štúdia)



Obr. 2 Počet kliknutí na *www* stránku SjF STU počas sledovaného obdobia (stránka s informáciami: http://www.sjf.stuba.sk/buxus/generate_page.php?page_id=292 stránka s prihláškami: http://www.sjf.stuba.sk/buxus/generate_page.php?page_id=1695)

Príloha 4

Pravidlá na vykonávanie podnikateľskej činnosti na SjF STU

V súlade s článkom 29 Štatútu Slovenskej technickej univerzity v Bratislave (ďalej STU), ustanovením 15 ods. 2 písm. m) zákona o vysokých školách a „Pravidiel na vykonávanie podnikateľskej činnosti na STU, Bratislava 2003“ **v y d á v a m** Pravidlá pre vykonávanie podnikateľskej činnosti na SjF.

Čl. 1

Úvodné ustanovenie

- 1) V zmysle §18 zákona NR SR č. 131/2002 Z. z. o vysokých školách a o zmene a doplnení niektorých zákonov v znení neskorších predpisov (ďalej zákon o vysokých školách) môžu verejné vysoké školy vykonávať podnikateľskú činnosť.
- 2) Hlavným cieľom podnikateľskej činnosti SjF STU je získavanie mimorozpočtových zdrojov na financovanie rozvoja a skvalitňovania činností fakulty a na zlepšenie jej vybavenosti na plnenie hlavného poslania SjF STU a STU.

Čl. 2

Hlavné zásady na vykonávanie podnikateľskej činnosti

- 1) SjF STU v rámci podnikateľskej činnosti vykonáva za úhradu činnosť nadväzujúcu na jej vzdelávaciu, výskumnú, vývojovú a ďalšiu tvorivú činnosť alebo činnosť slúžiacu na účinnejšie vyžitie ľudských zdrojov a majetku.
- 2) Podnikateľská činnosť nesmie ohroziť kvalitu, rozsah a dostupnosť činností napĺňajúcich poslanie SjF.
- 3) Podnikateľská činnosť sa nesmie vykonávať v rozpore s dobrými mravmi, spôsobom narušujúcim zásady hospodárskej súťaže a Etického kódexu STU.
- 4) Prostriedky získané podnikateľskou činnosťou používa SjF na plnenie tých úloh, na ktoré bola zriadená.
- 5) Náklady na podnikateľskú činnosť musia byť kryté výnosmi z nej.
- 6) Na financovanie podnikateľskej činnosti nesmú byť použité prostriedky, pridelené SjF zo štátneho rozpočtu, grantov alebo účelovo určených mimorozpočtových zdrojov a prostriedky získané vo forme oslobodenia od dane z príjmu právnických osôb vo výške neuhradenej dane (Čl. 9 bod 4)
- 7) Účasť riešiteľov v podnikateľskej činnosti na SjF je založená na princípe dobrovoľnosti. Povinnosť plniť záväzky vyplývajúce z PČ vzniká až dobrovoľným rozhodnutím o jeho prijatí a to písomne podpísaním Dohody o vykonaní práce alebo Dohody o účasti na riešení úlohy PČ.

Čl. 3

Predmet podnikateľskej činnosti

- 1) Z hľadiska predmetu činnosti sa podnikateľská činnosť delí takto:

- a) podnikateľská činnosť, v rámci ktorej SjF vykonáva činnosti nadväzujúce na jej vzdelávaciu, vývojovú, výskumnú, umeleckú alebo ďalšiu tvorivú činnosť,
 - b) podnikateľská činnosť slúžiaca na účinnejšie využitie ľudských zdrojov a majetku SjF.
- 2) Každá aktivita v rámci podnikateľskej činnosti SjF musí byť pred uzavretím „Zmluvy o diela“ (ZoD) alebo záväznej objednávky, jednoznačne zaradená do jedného z bodov 1. písm. a) alebo písm. b). Ak zaradenie aktivity nie je jednoznačné, aktivita sa zaradi do skupiny podľa bodu 1. písm. b).

Čl. 4

Podmienky výkonu podnikateľskej činnosti

- 1) Podnikateľská činnosť sa vykonáva na základe dohody účastníkov – zmluvy (ZoD), teda dvojstranného alebo viacstranného právneho úkonu – uzavretej podľa ustanovení Občianskeho zákonníka, Obchodného zákonníka, resp. ďalších všeobecne záväzných právnych predpisov.
- 2) ZoD môže byť nahradené záväznou objednávkou objednávateľa.
- 3) SjF STU vedie centrálny register všetkých uzatvorených zmlúv.

Čl. 5

Kalkulácia a tvorba cien

- 1) Cena sa tvorí v súlade s ustanoveniami zákona č. 18/1996 Z.z. o cenách a vyhláškou MF SR č. 87/1 996, ktorou sa vykonáva zákon o cenách, prípadne iného predpisu, povoľujúceho tvorbu cien odlišným spôsobom – cena s dohodou. Kalkulovaná suma je suma podľa záväznej objednávky, resp. vyplývajúca zo ZoD bez DPH.
- 2) Pre každé plnenie v rámci podnikateľskej činnosti sa vypracováva predbežná (cenová) a výsledná kalkulácia.
- 3) Pri tvorbe kalkulácii je nevyhnutné dodržať zásadu, že v nákladoch plnenia v rámci podnikateľskej činnosti budú zahrnuté všetky náklady, ktoré s plnením súvisia.
- 4) Základný kalkulačný vzorec ceny pre podnikateľskú činnosť SjF má túto štruktúru:

1 Osobné náklady (ON)	Mzdy a odmeny
2 Odvody do fondov (OF)	Podľa platnej legislatívy
3 Priamy materiál a nakupované polo-Suroviny a polotovary tovary (MA)	
4 Ostatné priame náklady (OPN)	Cestovné, telekomunikačné poplatky, opravy a údržba, pohonné hmoty a iné

5	Kooperácie a subdodávky (KOOB)	Subdodávky ^{**1}
6	Odvoody pre Sjf za kooperáciu	25% zo sumy kooperácie bez DPH
7	Nepriame náklady – režijné (NNR)	80% z osobných nákladov vrátane OF (50% v prípade, keď celková kalkulovaná suma je do 10 000.-SK) 50% riešiteľské pracovisko (katedra) b) Sjf (30% v prípade, keď celková kalkulovaná suma je do 10 000.-SK) 30% Sjf (20% v prípade, keď celková kalkulovaná suma je do 10 000.-SK)
	a) katedra	
8	Univerzitná réžia (UR)	1% z osobných nákladov (včítane odvodov) ON+OF
9	Kalkulovaný zisk (KZ 2%)	2% z celkovej kalkulovanej sumy bez DPH. 1% pre Rektorát STU, 1% pre Sjf
10	Daň z pridanej hodnoty	DPH sa pripočíta k celkovej kalkulovanej sume. Podľa platnej legislatívy ku dňu fakturovania. V súčasnosti je 19%.

^{**1} spresnené v samostatnom článku 6.

- 5) Nepriame náklady (NNR) náklady na Sjf STU sú vo výške 80% z osobných nákladov (ON) vrátane odvodov do fondov (OF). V prípade, že celková kalkulovaná suma nepresahuje 10 000.- Sk, neprime náklady sú vo výške 50%.
- 6) Rozdelenie NNR je : 50% pre príslušné riešiteľské pracovisko (z ON+OF) a 30% pre Sjf (z ON+OF). (30% + 20% v prípade, keď celková kalkulovaná suma je do 10 000.-SK)
- 7) Univerzitná réžia sa stanovuje vo výške 1% objemu osobných nákladov (ON+OF).
- 8) Primeraný zisk je vo výške 2% z celkovej kalkulovanej sumy bez DPH, 1% pre Sjf až 1% pre rektorát STU.
- 9) Na financovanie riešenia úloh v rámci podnikateľskej činnosti nie je možné použiť prostriedky získané zo štátneho rozpočtu. V prípade, že sa tak stane, Sjf je povinná vykonať dôslednú refundáciu medzi nákladmi v hlavnej činnosti a nákladmi podnikateľskej činnosti. Refundácia sa musí vykonať minimálne na úrovni nepriamych nákladov (NNR), resp. miezd, ak práce boli zamestnancami STU vykonané v riadnom pracovnom čase v rámci hlavného pracovného pomeru.

- 10) V prípade objednávateľa z EU odporúčame kalkulácie počítať pomocou EUR. Prepočet na SK bude realizovaný denným kurzom podľa úhrady faktúry. Fakturácia diela je buď s DPH alebo bez DPH, podľa charakteru úlohy (a platných zákonov o DPH). IČ DPH objednávateľa je nutné skontrolovať na www.drsr.sk.

Čl. 6

Podmienky kooperácie (subdodávky).

- 1) Kooperácia je možná len v nevyhnutných prípadoch, keď SjF, resp. iné súčasti STU nemôžu realizovať príslušnú časť plnenia.
- 2) Na kooperáciu vždy treba vypracovať písomne ZoD a predložiť ju na podpis dekanovi SjF.
- 3) Kooperácia nesmie prekročiť 45% z celkovej kalkulovanej sumy bez DPH.
- 4) Za kooperáciu sú odvody SjF vo výške 25% zo sumy kooperácie bez DPH.
- 5) Kooperácia nemôže spochybníť prípadné duševné vlastníctvo SjF, ktoré bolo vytvorené pri riešení diela alebo vytvorené v inom čase a inou formou na pracoviskách SjF resp. STU.
- 6) Úhrada za kooperáciu musí byť podmienená uhradením faktúry objednávateľom diela (vrátane DPH).

Čl. 7

Pracovno-právne vzťahy a odmeňovanie v podnikateľskej činnosti

- 1) Na pracovno-právne vzťahy sa vzťahuje Zákonník práce a Zákon o verejnej službe.
- 2) So zamestnancami SjF, ktorí vykonávajú podnikateľskú činnosť v prospech SjF a vykonávajú práce iného druhu ako v hlavnom pracovnom pomere, a ďalšími osobami môže dekan SjF uzatvoriť:
 - dohodu o vykonaní práce (max. 300 h v kalendárnom roku, podľa §226 Zákonníka práce)
 - dohodu o brigádnickej práci študentov (max. 100 h v kalendárnom roku, podľa §227 Zákonníka práce)
 - pracovný pomer.
- 3) Zamestnancom SjF, ktorí vykonávajú podnikateľskú činnosť v prospech SjF a ktorí vykonávajú v rámci podnikateľskej činnosti práce toho istého druhu ako v hlavnom pracovnom pomere, možno poskytnúť:
 - a) odmenu (max. za 300 h v kalendárnom roku),
 - b) plat za prácu nadčas (max. 150 h v kalendárnom roku, podľa §97 Zákonníka práce).

V týchto prípadoch v kalkulácii cien sú zahrnuté odvody do fondov (OF) podľa platnej legislatívy.

- 4) Odmeny sa vyplácajú až po ukončení prác v podnikateľskej činnosti a po uhradení faktúry odberateľom diela s výnimkou prípadov, keď odberateľ poskytne preddavok vo výške zodpovedajúcej výške odmien, vecných nákladov a DPH.
- 5) Hodinové zúčtovacie sadzby (bez DPH):

Profesor, (DrSc.)	od 1000.- SK
Docent	od 700.- SK
Odborný asistent s vedeckou hodnosťou PhD.	od 500.- SK
Odborný asistent (výskumný pracovník s VŠ vzdelaním)	od 300.- SK
Doktorand	od 300.- SK
Ostatní pracovníci, študenti	od 260.- SK

Čl. 8

Fakturácia a platobné podmienky

- 1) Faktúru vystaví SjF po ukončení práce, diela alebo poskytnutí služby, pop. po ukončení ich častí, ak čiastočná fakturácia bola dohodnutá v ZoD.
- 2) Faktúra musí obsahovať náležitosti podľa §71 zákona 222/2004 Z. z. o dani ž. pridanej hodnoty.
- 3) Základné platobné lehoty sú 15 dní od vystavenia faktúry v tuzemskom platobnom styku a 40 dní v zahraničnom platobnom styku.
- 4) Faktúra musí obsahovať doložku o prechode vlastníctva na objednávateľa až po úhrade faktúry.
- 5) Došlé faktúry od dodávateľov čiastkových prác (kooperácia) budú uhradené až po získaní platby za faktúru od konečného objednávateľa.

Čl. 9

Použitie výnosov podnikateľskej činnosti

- 1) Z výnosov podnikateľskej činnosti SjF zostáva výnos znížený o odvod podľa Čl. V bodu 4/8 na úhradu jednotlivých zložiek kalkulačného vzorca.
- 2) Finančné prostriedky predstavujúce celouniverzitnú réžiu podľa Čl. 5 bod 4/8 a odvedie ju SjF rektorátu STU po úhrade faktúry odberateľom.
- 3) SjF odvádza rektorátu STU 1% objemu celkových výnosov (Čl. 5 bod 4/9)
- 4) Prostriedky získané podnikateľskou činnosťou (Čl. 5 bod 4/7b) využíva SjF najmä ako doplnkový zdroj na plnenie úloh, ktorými naplňa svoje poslanie. Na ďalší rozvoj podnikateľskej činnosti však nesmie použiť prostriedky, získané vo forme oslobodenia od dane z príjmu právnických osôb vo výške neuhradenej dane (z činností podľa Čl. 3 bodu 1 písm. a).

- 5) Prostriedky získané podnikateľskou činnosťou (Čl. 5 bod 4/7a) využíva príslušné pracovisko (katedra) SjF ako doplnkový zdroj na plnenie úloh, ktorými naplňa svoje poslanie. Tieto prostriedky sa nedelia na riešiteľské skupiny, resp. na jednotlivých členov riešiteľského kolektívu.

Čl. 10

Účtovníctvo a dane

- 1) Podnikateľská činnosť sa v účtovníctve sleduje oddelene od hlavnej činnosti.
- 2) Pre daňové účely sa samostatne sleduje činnosť podľa ustanovení Čl. 3 bodu 1 písm. a) a samostatne podľa písm. b).
- 3) Hospodársky výsledok z činností podľa ustanovení Čl. 3 bodu 1 písm. a) je oslobodený od dane z príjmu právnických osôb.
- 4) Hospodársky výsledok z činností podľa ustanovení Čl. 3 bodu 1 písm. b) podlieha zdaňovaniu podľa osobitných predpisov.

Čl. 11

Záverečné a prechodné ustanovenia

- 1) Na tieto zásady sa vzťahuje podpisový poriadok SjF STU takto:
 - ZoD: prodekan, dekan,
 - predkalkulácia, ekonomický list: zodpovedný riešiteľ, vedúci príslušnej katedry, prodekan,
 - fakturácia: prodekan,
 - výplata odmien a dohôd: prodekan, dekan.
- 2) Všetky písomné náležitosti sa odovzdávajú na odd. vedy a výskumu.
- 3) Táto smernica nadobúda platnosť od 15. apríla 2007.
- 4) Zmluvy uzavreté pred termínom nadobudnutia účinnosti týchto pravidiel sa riadia doposiaľ používanými zvyklosťami na vykonávanie podnikateľských činností na SjF.

Bratislava, 10. apríla 2007

doc. Ing. Lubomír Šooš, PhD.
dekan Strojníckej fakulty STU